

## 1. Sanktioner

- 1.1 Henstillinger og påbud fra bestyrelsesmedlemmer, den sikkerhedsansvarlige samt stævneledere skal efterkommes på linje med klubbens vedtægter og pladsregler.
- 1.2 Ved overtrædelse af vedtægter, pladsreglement eller givne henstillinger kan et bestyrelsesmedlem kræve flyvningen indstillet og gribe til bortvisning af den/de involverede jf. HMK klubvedtægter.
- 1.3 Det er et fælles ansvar at pladsreglerne bliver overholdt mht. sikkerhed, støj, flyvetider samt ikke mindst med at undgå overflyvning af områdets andre klubber.
- 1.4 Ethvert medlem har ret og pligt til at påtale overtrædelse af reglerne overfor den der overtræder reglerne og til et bestyrelsesmedlem.

## 2. Adgang

- 2.1 Baneanlægget må kun benyttes af HMK piloter, der har gyldigt medlemsbevis fra Modelflyvning Danmark eller som flyver sammen med en instruktør fra HMK.
- 2.2 Gæstepiloter skal kunne fremvise Modelflyvning Danmark medlemskort samt certifikat for hver stormodel der ønskes fløjet.
- 2.3 Tilskuere skal holde sig bag rækværket til standpladserne eller skal være ledsaget af en HMK pilot. Børn uden ledsager må ikke færdes på standpladser og baneområde.

## 3. Radio

- 3.1 En sender må aldrig være tændt, uden at den rette frekvensklemme sidder på senderens antenne eller synligt på piloten.
- 3.2 Klemmestativet skal altid benyttes, samt vindposen skal opsættes hvis der skal flyves.
- 3.3 Modeller med brændstofmotor samt øvrige modeller med en flyveklar vægt på over 0,5 Kg. må ikke benyttes sammen med fjernstyringsanlæg på 27MHz.

## 4. Regler og forhold på jorden

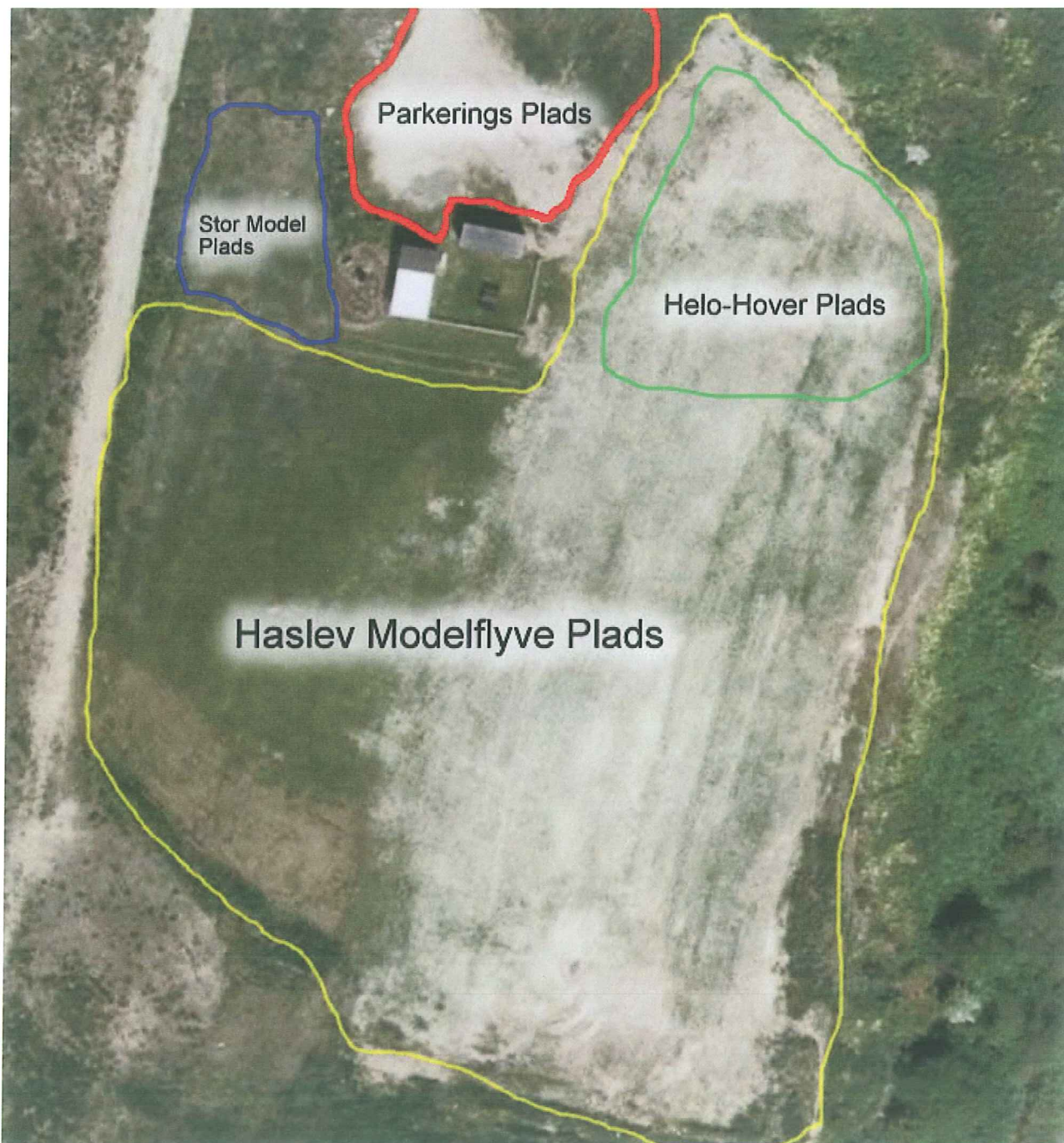
- 4.1 Klargøring af motor/el modeller skal ske på de anlagte standpladser af 3X3m eller evt. det lange bord langs klubhuset.
- 4.2 Trimning af brændstofmotorer skal foregå på stormodelpladsen. På øvrige standpladser er det tilladt kortvarigt at teste motoren efter start. Der skal tages hensyn til tilskuere, sidemands materiel samt hvilende piloter. Det er ikke tilladt at starte el-drevet eller brændstofmotorer udenfor standplads, stormodelsplads og baneområde.
- 4.3 Helikoptermodeller skal bæres mellem standpladser og flyveområde.
- 4.4 Taxiing af alle typer modelfly uden fysisk berøring må kun ske udenfor sikkerhedshegnet og pilotfelt.

## 5. Støj- og flyvetidsbegrænsninger

- 5.1 Modeller med et støjniveau over 94dBa. målt ved 3meter og 30cm. Over jord samt vinkelret efter FAI regler, må ikke benyttes fra HMK baneanlæg.
- 5.2 Alle modeltyper er underlagt flyvetiderne.
- 5.3 Den gældende flyvetids fremgår af opslag på klubhuset, hjemmeside og af HMK.

## 6. Flyveregler

- 6.1 Ved enhver start og landing skal piloten give tegn på følgende måde.  
Andre piloter i pilotfeltet må gerne videregive beskeden:  
Ved ud Taxiing til start: *Jeg taxier ud til start*  
Start: *Jeg starter*  
Landing: *Jeg lander*  
Afhentning af fly: *Jeg går på banen*  
Efter afhentning: *Jeg er inde igen*  
Nødlanding: *Jeg nødlander*
- 6.2 Enhver flyvning skal ske under størst mulig hensyntagen til naboer og tilstedeværende.
- 6.3 Vigepligter: Når eller hvis der kommer lavtgående FULL Size fly. Helikoptere, svævefly, ultralet fly og varmluft balloner skal alle typer RC fly og helikoptere lande omgående, også selv om dette kan medføre et havari af den flyvende model.
- 6.4 Flyvninger foretaget af klubbens medlemmer skal noteres i klubbens logbog, som ligger i klubhuset og inden pladsen forlades.
- 6.5 Tilsigtet overflyvning af standpladser, publikum og tilstødende klubber samt naboer vest for HMK baneanlæg er strengt forbudt.
- 6.6 Ved havari uden for HMK baneanlæg er det kun tilladt at en person henter den havarerede model. Hvis havariet er sket på et område med afgrøder må det havarerede fly kun hentes uden telefonisk besked hvis afgrøderne er under knæhøjde. Ved havari sydvest for baneanlægget skal der gives telefonisk besked til den pågældende grundejer. (Telefon liste findes i klubhuset)
- 6.7 Afbrænding samt bortkastning af affald er ikke tilladt på HMK baneanlæg, alt der er medbragt på flyvepladsen bringes med hjem igen.
- 6.8 Ved helikopterflyvning med et flyvemønster som vingemodellernes skal helikopterpiloten stå i pilotfeltet. Start og landing skal ske fra startbanen ud for pilotfeltet.
- 6.9 Hover træning med helikopter skal foregå efter aftale med fællesskabet på pladsen eller et bestyrelsesmedlem.
- 7.0 Fastvingemodeller samt helikoptere styret fra pilotfeltet må ikke overflyve hover pladsen og det område der er udlagt hover plads for helikopter, når det er i brug.



**Vi har et fælles ansvar**

Det er vores fælles ansvar at pladsreglerne bliver overholdt specielt mht. sikkerhed, støj og flyvetider samt ikke mindst med at undgå overflyvning af tilstødende klubber. Ethvert medlem har ret og pligt til at påtale overtrædelse af reglerne overfor den, der overtræder reglerne.

Ovenstående regler vedtaget generalforsamling marts 2010

*Peter Frederiksen*  
 \_\_\_\_\_  
 Formand

*Peter Lee*  
 \_\_\_\_\_  
 Kasser

*J. Andersen*  
 \_\_\_\_\_  
 Bestyrelsesmedlem

*Mads Pedersen*  
 \_\_\_\_\_  
 Bestyrelsesmedlem

*Kim Madsen*  
 \_\_\_\_\_  
 Bestyrelsesmedlem